

# 社会保険労務士向け 生成AI活用ガイドブック

全国社会保険労務士会連合会  
イノベーションAIプロジェクト  
2024年9月9日

# 目次

1.	はじめに	
	・ 本ガイドブックの目的	3
	・ 社労士として生成AIを活用するためには（心構え）	3
2.	基本概念と機能	
	・ 生成AIとは？	4
	・ 使用までの流れ（ChatGPT）	6
	・ 実際の使用例～ChatGPT～	7
	・ 社労士業務におけるAIの活用について	9
3.	具体的な活用シーンとプロンプト例（ChatGPT）	
	・ 質問の入力方法と回答の表示イメージ	10
	・ 質問をするときのポイント	11
	・ プロンプト例	13
	・ プランの紹介	26
	・ 事務所での利用について	27
4.	使用にあたって注意すべきこと（ChatGPT）	
	・ 生成AIの得意・不得意（ハルシネーション）	28
	・ 個人情報とオプトアウト	29
	・ 生成AIの利用規約・著作権等の権利侵害	31

参考文献等

# 1. はじめに

## 本ガイドブックの目的

- このガイドブックは、社労士の皆様が生成AIを業務に効率的に活用し、サービスの質を向上させるための実践的な情報と注意すべき事項について提供することを目的としています。
- 生成AI技術に興味はあるが、どのようにして業務に取り入れ活用すればよいか迷っている方々へ、一歩を踏み出す一助となることを願っています。

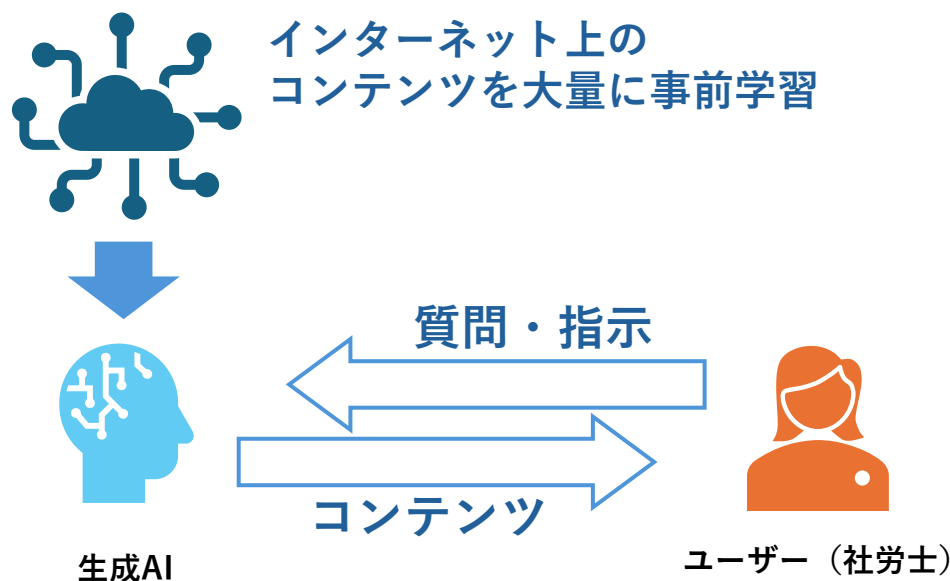
## 社労士としてAIを活用するためには（心構え）

- 生成AIの活用は、既存のプロセスや業務フローを変更することで社労士業務を効率化し、新たな価値を提供する機会をもたらします。
- 一番重要なのは、変化に対応し、新しい方法を柔軟に受け入れる心構えです。
- まずは本書で生成AIの基本原理と、その能力及び限界を理解することから始めましょう。
- その後、小さなプロジェクトや業務からAIの使用を始めましょう。これにより、実際の業務にAIをどのように統合できるかの感覚を掴むことができます。

## 2. 基本概念と機能

# 生成AIとは？（1）

- 生成AI（Generative Artificial Intelligence）とは、ユーザーから入力された質問・指示に応じて、テキスト・画像・音楽・映像などのコンテンツを生成することができる人工知能（AI）です。
- 生成AIは、インターネット上などの大量のデータを学習し、その中に存在する潜在的なパターンや規則性を抽出し、入力された情報に対して最も確からしいコンテンツを生成します。



※一部修正を行っていますが、本書「はじめに」の文章もAIで生成しています。

## 2. 基本概念と機能 生成AIとは？（2）

- 生成AIの代表的なサービスをご紹介します（一部有料）。

<生成AIサービスの一例>

**テキスト（文章）生成** ※一部画像生成にも対応

- ChatGPT<チャット ジーピーティ>（米国・OpenAI社）
- Gemini<ジェミニ>（米国・Google社）
- Microsoft Copilot<マイクロソフト コパイロット>（米国・Microsoft社）
- Claude<クロード>（米国・Anthropic社）

**画像生成**

- Stable Diffusion<ステーブル ディフュージョン>（英国・Stability AI社）
- Midjourney<ミッド ジャーニー>（米国・Midjourney社）
- Adobe Firefly<アドビ ファイヤーフライ>（米国・Adobe社）

NTT、NECなどの日本企業による国産の生成AIサービスも発表されている状況です。

## 2. 基本概念と機能 使用までの流れ（ChatGPT）

多くの生成AIサービスが提供されていますが、本ガイドでは代表的な生成AIサービスであるChatGPTの使用方法についてご説明します。

ChatGPTとは：

米国OpenAI社が開発した、チャット形式で自然な会話ができる生成AIサービスです。

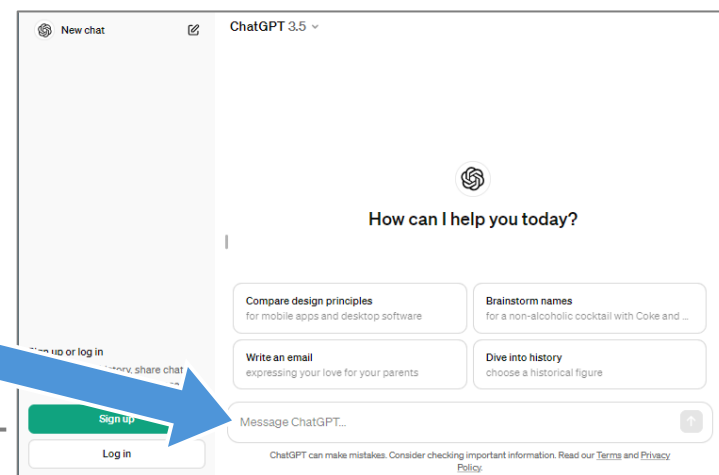
### <実際にChatGPTを使用するまでの流れ>

令和6年4月より会員登録無しで無料版※を使用できるようになりました。

1. 公式サイトへアクセス  
<https://chatgpt.com/>



2. 「Message ChatGPT...」欄に  
質問を入力することで、  
回答が返ってきます。



※無料版と有料版の違いは26頁を参照してください。

※会員登録を行うとオプトアウト（29頁）など各種設定を行うことができるようになります。

## 2. 基本概念と機能 実際の使用例～ChatGPT～（1）

### （例）セミナー項目の作成を依頼する



「Message ChatGPT...」  
欄に以下の指示を入力

● **You**（ユーザー）  
社会保険労務士が「物流業界の時間外労働時間の上限規制の現状と課題」というテーマでセミナーを行う際のセミナー項目案を考えてください。

生成AI（ChatGPT）がすぐに項目案を提示してくれる

追加で質問すれば  
・メルマガ用の文章  
・セミナーページ用の文章  
・スライド構成と内容  
なども作成が可能です。

#### ● **生成AI**（ChatGPT）

物流業界に特化した「時間外労働時間の上限規制の現状と課題」に関するセミナーは、業界特有の問題点を理解し、適切な対応策を模索する良い機会になります。以下の項目案は、このテーマに対する包括的かつ実践的なアプローチを提供します。

#### セミナー項目案：物流業界の時間外労働時間の上限規制の現状と課題

##### 1. 時間外労働上限規制の概要

- ・時間外労働上限規制についての基本的な説明
- ・労働基準法における時間外労働の定義と上限の規定

##### 2. 物流業界における現状

- ・物流業界特有の時間外労働の傾向と統計
- ・業界における時間外労働の実態とその背景

##### 3. 上限規制の適用と例外

- ・物流業界における上限規制の適用範囲
- ・特例業種の説明と物流業界における例外規定

⋮



## 2. 基本概念と機能 実際の使用例～ChatGPT～（2）

社会保険労務士試験の問題を解かせてみると…

「Message ChatGPT…」欄に試験問題を入力

● **You**（ユーザー）

下記のとおり賃金を支払われている労働者が使用者の責に帰すべき事由により半日休業した場合、労働基準法第26条の休業手当に関する次の記述のうち、正しいものはどれか。

賃 金：日給 1日10,000円

半日休業とした日の賃金は、半日分の5,000円が支払われた。

平均賃金：7,000円

- A 使用者は、以下の算式により 2,000円の休業手当を支払わなければならない。  
 $7,000円 - 5,000円 = 2,000円$
- B 半日は出勤し労働に従事させており、労働基準法第26条の休業には該当しないから、使用者は同条の休業手当ではなく通常の1日分の賃金10,000円を支払わなければならない。
- C 使用者は、以下の算式により1,000円の休業手当を支払わなければならない。  
 $10,000円 \times 0.6 - 5,000円 = 1,000円$
- D 使用者は、以下の算式により1,200円の休業手当を支払わなければならない。  
 $(7,000円 - 5,000円) \times 0.6 = 1,200円$
- E 使用者が休業手当として支払うべき金額は発生しない。

生成AIが回答

● **生成AI**（ChatGPT、回答の一部）  
**選択肢 E. 使用者が休業手当として支払うべき金額は発生しないが正しいです。**



💡「あなたは優秀な社会保険労務士です」という指定をすると正答率が上がる・・・？



## 2. 基本概念と機能

# 社労士業務におけるAIの活用について

- 社労士の業務にも生成AIを活かすことができます。  
しかし、生成AIにも得手不得手があり…

### 得意

アイデアを出す  
視点を出す  
たたき台を作る  
情報を要約する  
表現方法を変える

### 苦手

正確な情報を回答する  
長い文章を作成する  
(規程など)  
計算を行う

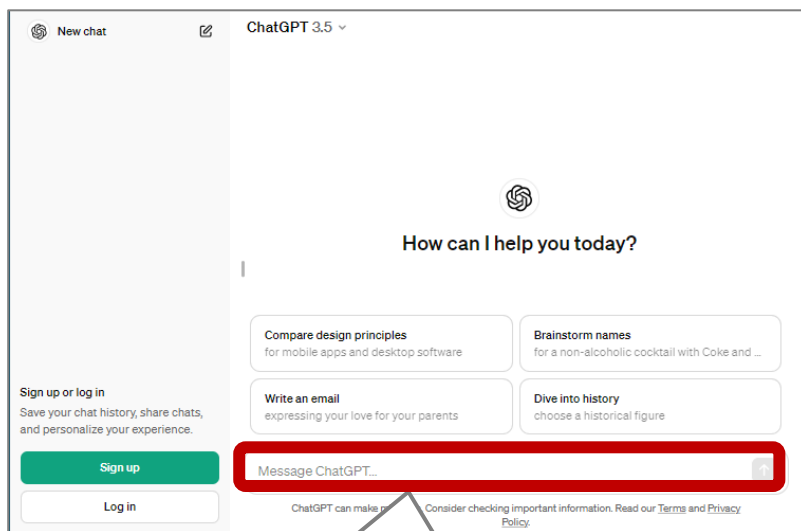
自分が苦手かつ生成AIが得意なことをやってもらうのがよいでしょう。

- 前頁で社会保険労務士試験の問題に正解しましたが、不正解となることもあり、まだまだ正確な情報を回答するのは苦手なようです。
- 正確な情報の検索など**インプット**には用いず、**アウトプット**をサポートする目的で用いるのが良いでしょう。
- 例えばメール文作成の際に良い言い回しはないか、評価項目のたたき台が欲しい、セミナーの構成がまとまらない…といった時に使用するのがおすすめです。

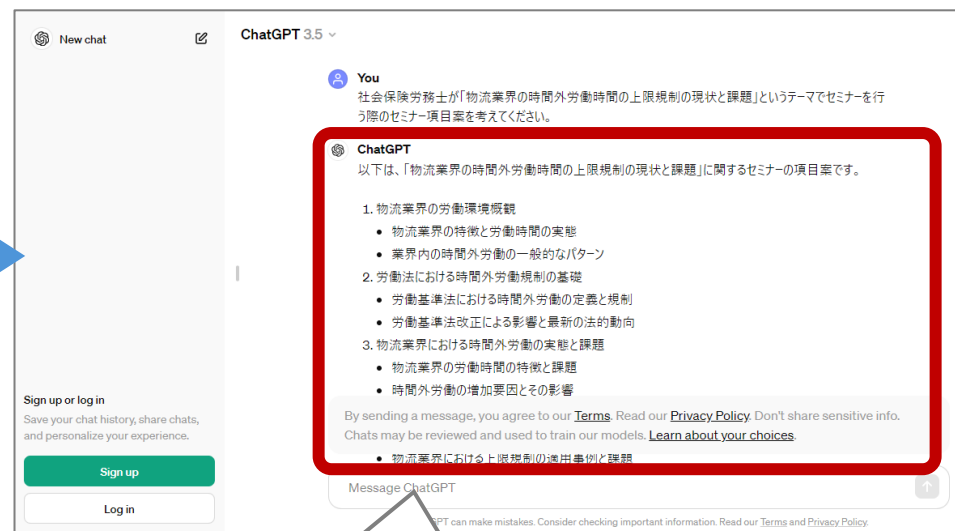
### 3. 具体的な活用シーンとプロンプト例（ChatGPT） 質問の入力方法と回答の表示イメージ

- ChatGPTの具体的な活用法（**入力内容=プロンプト**）をご紹介します。  
あくまで一例ですので、状況に合わせて入力内容を変えてみてください。

<質問の入力方法と回答の表示イメージ>



「Message ChatGPT...」  
欄にプロンプトを入力



この部分に回答が  
表示される

## 3. 具体的な活用シーンとプロンプト例（ChatGPT） 質問をするときのポイント（1）

### 1. 指示は明確に

求めている回答が返ってくるのは、多くの場合指示が明確ではないからです。前提情報、参考情報、例（お手本）を積極的に提供するとともに、条件（例：〇〇文字以内で、ビジネス文として相応しい形で）、出力方法（例：箇条書き、表、先生と生徒の対話形式で）も明確に記載しましょう。

### 2. #（ハッシュタグ記号）を活用

AIが区別しやすいように、各項目に#を用いて区切りましょう。

（例：#命令文 #条件 #入力文 #出力文）

### 3. 逆質問をさせる

「より良い回答を提供するために追加で必要な情報があれば私に質問してください。」と付け加えることで、不足する情報があればAIが逆質問してくれます。

### 3. 具体的な活用シーンとプロンプト例（ChatGPT） 質問をするときのポイント（2）

- ChatGPTに質問、命令するときには、以下の要素を入れると欲しい回答が返ってきます。

#### 立場

ChatGPTがどのような立場で回答するか

(例) 「あなたは優秀な社会保険労務士です」

#### 要望

何について回答や文章を作成してほしいか

(例) 「リーダーを評価するための評価指標を作成してください」

#### 前提条件

どのような前提条件で回答するか

(例) 「従業員200名規模の100年続いている会社です」

#### 出力形式

どのような出力形式で回答するか

(例) 「指標名と指標内容を表でまとめてください」「400文字で回答してください」「小学生にもわかるように回答してください」

#### 事例

回答のイメージをつけるために事例を入力

(例) 「事例：『率先、しんどい仕事ほど自ら行います』」

### 3. 具体的な活用シーンとプロンプト例（ChatGPT） （1）メール文のたたき台作成①

#### プロンプトのサンプル

あなたは優秀な社会保険労務士です。  
担当しているクライアントに対して下記の #件名 のメール本文を作成してください。  
ただし、文面内で #必須項目 の内容に必ず言及してください。

#件名

年度更新と算定基礎届の提出が必要です

#目的

労働保険の更新手続である"年度更新"と、社会保険の更新手続である"算定基礎届"について案内すること

#必須項目

\*必要提出書類

\*提出期限

\*代行手数料

#条件

\*ビジネス文書としてふさわしい文体で作成

AIが区別しやすいよう、#（ハッシュタグ記号）を用いて区切ります。

「#必須項目」の部分に、メールに含めたい情報を箇条書きで簡潔に記載してください。

発注、商品出荷、請求、領収書送付、日程調整依頼、お礼など、様々な内容のメールで応用可能です。

※機密情報、個人情報の入力は避けてください。

### 3. 具体的な活用シーンとプロンプト例（ChatGPT） （1）メール文のたたき台作成②

#### 回答例

件名：【重要】年度更新と算定基礎届の提出についてのご案内

いつもお世話になっております。ご清栄のこととお喜び申し上げます。

この度は、労働保険の更新手続である"年度更新"と、社会保険の更新手続である"算定基礎届"に関する重要なお案内をさせていただきます。

必要な提出書類は下記の通りです。

年度更新に関する書類

算定基礎届に関する書類

提出期限は以下の通りですので、お間違いのないようにご確認ください。

年度更新提出期限：[提出期限を記入]

算定基礎届提出期限：[提出期限を記入]

また、代行手数料につきましては、別途ご案内差し上げます。何かご質問や疑問点がございましたら、遠慮なくお問い合わせください。

貴社の円滑な業務遂行をサポートするため、迅速かつ丁寧な対応を心がけてまいります。何卒よろしくお願い申し上げます。

[あなたの名前]  
社会保険労務士

情報が正確でない箇所は、情報量を追加して問い直す（PDCAを回すことが大切）か、参考にして修正しましょう。

### 3. 具体的な活用シーンとプロンプト例（ChatGPT） （2）求人票の作成①

#### プロンプトのサンプル

あなたは優秀な社会保険労務士です。  
以下の条件で魅力的な求人票を作成してください。

#会社

- ・製造業
- ・社員数200人

#会社の魅力

- ・社員同士の仲がいい
- ・技術が身につく

#職種

- ・製造スタッフ

#労働条件

- ・正社員
- ・月給20～25万円
- ・休日は年120日、長期休暇あり

#作成項目

- ・募集背景、募集要項、募集内容、待遇、選考方法、応募方法

### 3. 具体的な活用シーンとプロンプト例（ChatGPT） （2）求人票の作成②

#### 回答例

##### 職種：製造スタッフ

##### 募集背景

当社は製造業の一翼を担い、200名の社員が共に成長し続けています。業務拡大に伴い、一緒に働く新たな仲間を募集しています。

##### 募集内容

- ・ 製造ラインにて生産作業を担当していただきます。
- ・ チームで協力しながら製品を作り上げるとともに、各自が持つスキルや知識を活かして製造プロセスの改善に取り組みます。

##### 募集要項

- ・ 雇用形態：正社員
- ・ 応募資格：製造業経験者歓迎、未経験者も可能（研修制度あり）
- ・ 勤務地：詳細は面接時に説明します
- ・ 勤務時間：詳細は面接時に説明します

##### 待遇

- ・ 給与：月給20～25万円（経験・スキルを考慮し、優遇します）
- ・ 休日・休暇：年間休日120日、長期休暇制度あり
- ・ 昇給・昇格：年1回見直し
- ・ 福利厚生：各種社会保険完備、退職金制度あり、技能研修制度あり

##### 選考方法

- ・ 書類選考の後、面接を実施します。面接ではあなたのこれまでの経験やスキル、当社で何を達成したいのかを深く理解するための時間となります。

##### 応募方法

- ・ 当社ウェブサイトの求人応募フォームよりご応募ください。
  - ・ 応募フォームに必要事項を記入の上、送信してください。
- 【応募先URL：未定】

あなたとともに当社の未来を切り開いて  
いきましょう。新たな挑戦を待っています！



### 3. 具体的な活用シーンとプロンプト例（ChatGPT） （3）評価項目の作成①

#### プロンプトのサンプル

あなたは優秀な社会保険労務士です。  
以下の条件で評価項目を作成してください。

#会社

- ・製造業
- ・社員数200人

#評価対象

- ・リーダー

当社では経営陣、マネージャー、リーダー、一般の4階層になっており、その中でのリーダーです。

#背景

製造業は外資の参入もあり、非常に厳しい状況です。  
その中で変化に対応し、会社を変革する人材を求めています。

#作成フォーマット

- ・スキル名
- ・スキル内容（400文字）
- ・スキルを発揮した事例

### 3. 具体的な活用シーンとプロンプト例（ChatGPT） （3）評価項目の作成②

#### 回答例（一部）

##### スキル名：変革リーダーシップ

##### スキル内容：

変革リーダーシップは、組織が直面する変化や挑戦に対応し、その方向をリードするためのスキルです。このスキルを持つリーダーは、組織の課題や市場環境の変化を洞察し、具体的な改善策を立案し、それを実行に移す能力が求められます。また、変革を実現するためには、スタッフとの協力を得るためのコミュニケーションスキルも重要です。このスキルを発揮することで、組織は厳しい状況でも成長し続けることが可能になります。

##### スキルを発揮した事例：

製造工程において、リーダーが新たな技術の導入を提案し、その導入をリードした例です。新技術の導入により、製造工程の効率が向上し、生産性が大幅に向上しました。リーダーは、スタッフに対して新技術の利点と使い方を丁寧に説明し、全員が新技術を理解し使いこなせるように努力しました。その結果、製造工程全体の効率が向上し、競争力が強化されました。

##### スキル名：戦略的思考

##### スキル内容：

戦略的思考は、組織の長期的な目標と現在の状況を結びつける能力です。このスキルを持つリーダーは、市場のトレンドや競合の動向を考慮しながら、組織の戦略を定義し、それを実行するための具体的な行動計画を立案します。また、戦略的思考を持つリーダーは、組織のリソースを最適に利用するための決定を下す能力も必要とされます。

##### スキルを発揮した事例：

外資系の競合が参入してきた状況で、リーダーは競争力を保つために、自社の製品ラインナップを見直す戦略を提案しました。製品の開発から製造、販売に至る全プロセスを見直し、より競争力のある製品を提供するための戦略を具体化しました。その結果、市場での競争力を維持し、組織の成長を続けることができました。

##### スキル名：効果的なコミュニケーション

##### スキル内容：

リーダーにとっての効果的なコミュニケーションスキルは、

：

### 3. 具体的な活用シーンとプロンプト例（ChatGPT） （4）文章の校正①

#### プロンプトのサンプル

次の文章の誤字脱字を訂正して、「です・ます」調にしてください。  
訂正した個所を太字にしてください。  
最後に訂正した個所を全て箇条書きにしてください。

###

ChatGPTはOpenAIという会社によって開発された人工知能（AI）で、人間のように文章を生成します。これは、人間が書いた大量の文字データを学習し、そのパターンを分析することで可能に可能になっています。その結果、ChatGPTは質問答えたり、文章を作成したり、人間とnaturalな会話をする事ができるのだ。明確な正解があることをChatGPTに質問するよりも、ChatGPTと一緒に考えてもらうような「アシスタント」や「秘書」のような位置付けで使うのがよさそうです。なお、ChatGPTのような文章を生成するAIにする質問や指示を「プロンプト（prompt）」と言い、プロンプトの中で開業する場合は、Shiftキーを押しながらEnterキーを押します。

### 3. 具体的な活用シーンとプロンプト例（ChatGPT） （4）文章の校正②

#### 回答例（一部）

ChatGPTはOpenAIという会社によって開発された人工知能（AI）で、人間のように文章を生成します。これは、人間が書いた大量の文字データを学習し、そのパターンを分析することで**可能になっています**。その結果、ChatGPTは**質問に答えたり**、文章を作成したり、人間と**自然な会話**をすることができるのです。明確な正解があることを**ChatGPT**に質問するよりも、ChatGPTと一緒に考えてもらうような「アシスタント」や「秘書」のような位置付けで使うのがよさそうです。なお、ChatGPTのような文章を生成するAIにする質問や指示を「プロンプト（prompt）」と言い、**プロンプト**の中で**改行**する場合は、Shiftキーを押しながらEnterキーを押します。

訂正箇所一覧：

- 生成する → 生成します
- 可能に可能に → 可能になっています
- 答えたり → 答えたり
- 作成したり → 作成したり
- natural → 自然な
- することができるのだ → することができるのです
- よさそうです → よさそうです
- 開業 → 改行
- 押す → 押します

文章の校正はできていますが、訂正箇所一覧等に一部誤りがあります。生成AIの回答は必ずしも正しいとは限りませんので、重要な情報は確認するようにしてください。

### 3. 具体的な活用シーンとプロンプト例（ChatGPT） （5）規程内の文章から表を作成①

#### プロンプトのサンプル

以下の条文を表にまとめてください。

中小企業基本法第2条第1項

（中小企業者の範囲及び用語の定義）

第二条 この法律に基づいて講ずる国の施策の対象とする中小企業者は、おおむね次の各号に掲げるものとし、その範囲は、これらの施策が次条の基本理念の実現を図るため効率的に実施されるように施策ごとに定めるものとする。

一 資本金の額又は出資の総額が三億円以下の会社並びに常時使用する従業員の数が三百人以下の会社及び個人であつて、製造業、建設業、運輸業その他の業種（次号から第四号までに掲げる業種を除く。）に属する事業を主たる事業として営むもの

二 資本金の額又は出資の総額が一億円以下の会社並びに常時使用する従業員の数が百人以下の会社及び個人であつて、卸売業に属する事業を主たる事業として営むもの

三 資本金の額又は出資の総額が五千万円以下の会社並びに常時使用する従業員の数が百人以下の会社及び個人であつて、サービス業に属する事業を主たる事業として営むもの

四 資本金の額又は出資の総額が五千万円以下の会社並びに常時使用する従業員の数が五十人以下の会社及び個人であつて、小売業に属する事業を主たる事業として営むもの

（中略）

五 この法律において「小規模企業者」とは、おおむね常時使用する従業員の数が二十人（商業又はサービス業に属する事業を主たる事業として営む者については、五人）以下の事業者をいう。

### 3. 具体的な活用シーンとプロンプト例（ChatGPT） （5） 規程内の文章から表を作成②

#### 回答例（一部）

以下の表は、中小企業基本法第2条第1項に基づく中小企業者の範囲及び用語の定義に関する内容をまとめたものです：

号 数	業種	資本金または出資の総 額の上限	常時使用する従業員の数 の上限
一	製造業、建設業、運輸業など（卸売業、サービス業、小売業を除く）	3億円	300人
二	卸売業	1億円	100人
三	サービス業	5千万円	100人
四	小売業	5千万円	50人
五	小規模企業者（特定）	－	20人（商業またはサービス業は5人）

この表には、中小企業基本法における各業種ごとの資本金や従業員数の基準が示されています。これにより、どのような事業が中小企業者に該当するかが明確になります。

### 3. 具体的な活用シーンとプロンプト例（ChatGPT） （6）PowerPoint資料作成① ※要会員登録

#### プロンプトのサンプル

育児介護休業法を知らない人に向けて「育児休業について」という基礎的な内容を説明します。インターネットを検索して、内容の構成を提案してください。内容がよければPowerPoint資料を作る流れにします。

#### #条件

- PowerPoint資料（.pptx）はスライド10枚程度とする
- 各スライドは見出し+箇条書き3つ程度で構成
- 箇条書きは見出しではなく具体的な内容を書く
- PowerPoint資料はアップロードしたファイルをひな型として使う
- PowerPoint資料のフォントは游ゴシックで統一する

### 3. 具体的な活用シーンとプロンプト例（ChatGPT） （6）PowerPoint資料作成② ※要会員登録

#### 回答例（一部）

育児介護休業法についてのPowerPoint資料を作成する際には、以下のようなスライド構成を提案します。各スライドでは具体的な内容を箇条書きで示すことで、法律の基本や改正点などをわかりやすく伝えることができます。

タイトルスライド：資料のタイトルと日付、作成者名を含めます。

育児介護休業法とは：法律の定義とその目的を説明します。

法改正の背景：法律が改正された理由や社会的背景について説明します。

主な改正内容（1）：2022年4月の改正点、例えば育児休業等を取得しやすくするための雇用環境整備などを解説します

主な改正内容（2）：同じく2022年4月の改正で追加された、休業取得の意向確認の義務化などを説明します

改正法の具体的な影響：改正によってどのような変化があったのか、具体例を交えて解説します。

介護休業の変更点：介護休業の要件緩和や、同居や扶養の要件削除など、改正後の変更点を詳細に説明します

育児休業の取得手続き：休業の申請方法や必要な書類、手続きの流れについて説明します。

問題点と課題：現行法における問題点や未だ解決されていない課題について議論します。

まとめと質疑応答：資料の内容を簡潔にまとめ、質疑応答の時間を設けます。

このスライド構成に基づいて、具体的な内容を展開することで、聴衆に育児介護休業法の概要と最新の法改正内容を効果的に伝えることができるでしょう。次に、この構成に基づいてPowerPoint資料を作成します。



### 3. 具体的な活用シーンとプロンプト例（ChatGPT） （6）PowerPoint資料作成③ ※要会員登録

先程の回答に続き、ひながたをアップロードし作成の指示等を行えばPowerPoint資料ができあがります。

#### プロンプトのサンプル

PowerPointの資料を作ってください。

##### 育児介護休業法とは

- ・ 労働者が育児または家族の介護のために取得できる休業制度
- ・ 雇用維持を前提として、一定期間の休業が認められる
- ・ 全ての労働者に適用される法律で、男女共に利用可能

##### 法改正の背景

- ・ 労働力人口の減少と高齢化社会への対応
- ・ 男女共同参画社会の推進とワークライフバランスの向上
- ・ 育児と仕事の両立支援を強化する政策の一環

### 3. 具体的な活用シーンとプロンプト例（ChatGPT） プランの紹介

- ChatGPTはいくつかのプランを提供しています。必要に応じて最適なプランを選択しましょう。

機能	無料版	無料版 (会員登録)	有料版
利用可能 モデル※	GPT-3.5	GPT-3.5 GPT-4o (制限有)	GPT-3.5 GPT-4 GPT-4o
ファイル読込	不可	可 (制限有)	可
インターネット 接続	不可	可 (制限有)	可
入力文字数	約5,000字	約5,000字	約25,000字
回答文字数	約2,000字	約2,000字	約25,000字
回答速度	低速	低速	高速
画像生成	不可	不可	可

会員登録無しの無料版に比べ、会員登録有りの無料版ではファイル操作やインターネット接続等が可能になり、GPT-4oの利用ができるなどのメリットがあります。

有料版は20ドル／月で利用可能で、高性能なモデルが利用でき、回答速度、文字数制限などにおいて優れています。

※モデルとは：大量のデータを学習して自然言語の理解と生成を行うことができる自然言語処理のモデル。GPT-3.5に比べ、GPT-4、GPT-4oの方がより多くの情報を保持し、質問に対してさらに自然で適切に回答、エラーを起こす可能性が低くなっている。GPT-4oが最新モデル。

### 3. 具体的な活用シーンとプロンプト例（ChatGPT） 事務所での利用について

- ChatGPTを事務所や法人で利用する際には、ユーザー毎に個人アカウントを作成し利用する方法のほか、よりセキュリティの高い環境で使用するために以下のようなプランが用意されています。

ChatGPT Team：月額25ドル／人で使用可能（年契約の場合）

ChatGPT Enterprise：価格等は要問合せ

- これらのプランは、入力内容がAIモデルの訓練に使用されない等、高いセキュリティが担保されています。また、データ分析など高度な機能も利用可能となっています。
- 本格的に導入する場合は、プランの変更を検討してみてもよいでしょう。

## 4. 使用にあたって注意すべきこと（ChatGPT） 生成AIの得意・不得意（ハルシネーション）

- 生成AIは、インターネットなどの大量のデータを学習し、その中に潜在するパターンや規則性を抽出し、入力された情報に対して最も確からしいコンテンツを生成します。
- ただし、生成された情報は正確性・信頼性が保証されているわけではなく、“正しい可能性が高い”内容です。

文章の意味を理解しているわけではなく、確率で次の単語を生成している  
⇒ 正確な情報を回答するのではなく、それらしい文章を作るのが得意

- また、生成AIにはハルシネーション（幻覚）という弱点があり、**架空・虚偽の情報をあたかも実在のものとして回答することがあります**。したがって、生成されたコンテンツを鵜呑みにせず、確実な情報源を基に必ず事実確認を行う必要があります。

※なお、ChatGPTには令和5年10月までの情報しかインプットされておらず、最新の出来事に関する回答は得意ではありません。

## 4. 使用にあたって注意すべきこと（ChatGPT） 個人情報とオプトアウト（1）

- ChatGPTでは、**入力された情報がOpenAI社のモデルの学習に使用される可能性**があるとされています。また、不正利用防止目的でOpenAI社の関係者により監視されることもあります。
- したがって、秘匿性の高い情報を入力した場合、その情報がデータベース上に保存され、生成AIのサービスを提供している企業など**第三者に情報が漏えいする恐れ**もあります。
- 氏名・連絡先・住所など個人情報や、パスワード、サービスに係る内容、取引先の情報などの**機密情報は入力しないでください**。

※オプトアウトとは：  
入力情報をAIに学習させないようにすること

※学習しないよう設定することもできるようになっていますが、完全に削除されているかは不明なため、入力は避けてください。

※生成AIサービス毎に個人情報の取扱い等に差がありますので、使用される際は各サービスの利用規約等をご覧ください。



## 4. 使用にあたって注意すべきこと（ChatGPT） 個人情報とオプトアウト（2）

- ・ オプトアウトを行うには、会員登録後、以下のように設定します。

1. 画面右上の自身の名前をクリック  
⇒「設定」をクリック



2. 「データ コントロール」⇒  
「すべての人のためにモデルを  
改善する」をオフにします。



## 4. 使用にあたって注意すべきこと（ChatGPT） 生成AIの利用規約・著作権等の権利侵害

- 生成AIサービスを利用する際は、利用規約を理解・順守するようにしましょう。特に商用利用や著作権の制約には留意してください。
- 生成AIからの生成物が既存の著作物と同一・類似している場合は、当該生成物を利用することで権利侵害となる可能性があります。
- 生成AIからの生成物をそのまま利用しても、その生成物が著作権法によって保護されない可能性があります。著作権は人間によって創意工夫されたものに認められるためです。

### （対策）

- プロンプトに既存の著作物、作家名、作品の名称を入力しない
- 特定の作者・作家の作品のみを学習させた特化型AIは利用しない
- 特に生成物を利用（配信・公開）する場合は、当該生成物が既存の著作物に類似していないか調査する
- 画像生成AIを利用して生成した画像や、文章生成AIを利用して生成したキャッチコピー等を商品ロゴや広告宣伝などに使用する場合は、当該生成物が既存の著作物に類似していないかの調査に加えて、登録商標・登録意匠の調査を行う
- 生成AIの生成物に対して何らかの創意工夫をすることによって、著作権法で保護される可能性が高まる

## 参考文献等

- ・ 東京商工会議所「中小企業のための「生成AI」活用入門ガイド」
- ・ 一般社団法人日本ディープラーニング協会「生成AIの利用ガイドライン」

このガイドを通じて、社労士の皆様がAI技術の可能性を最大限に活用し、より効率的で質の高いサービスを提供できることを願っています。

全国社会保険労務士会連合会 イノベーションAIプロジェクト  
プロジェクトリーダー 河村 卓  
委員 大江広満 加藤秀幸 金山杏佑子 三田弘道

### < 免責事項 >

本ガイドブックは令和6年5月時点での情報により作成しています。生成AIサービスをご利用の際は、最新の情報を常にご確認ください。

本資料を使用して行う行為に関して、当連合会は一切の責任を負いません。自己の責任において、本免責事項を承諾の上で本資料を使用いただきますようお願いいたします。